

### Groote Beerze bij grenspaal 193.

De beek wordt hier nog Goorloop genoemd en komt hier vanuit België Nederland binnen. Volgens een vogelaar die stond te kijken naar trekvogels (hij zag o.m. Buizerd, Havik, Sperwer) was in de winter het bovenstroomse deel hier geheel buiten zijn oevers. Nu wij er waren was een betrekkelijk geringe afvoer van kwelwater uit de belendende percelen. De beek was grotendeels dicht gegroeid met agrostis en glyceria.

Tabel 1: Tansley getallen bij dit meetpunt.

Naambeek		Grote Beerze				
Locatie		Grenspaal 193				
jaar		1974	1990	2003	2007	2011
Glyceria fluitans	Mannagras	3	.	9	9	8
Agrostis stolonifera	Fioringras	.	4	4	.	6
Potamogeton polygonifolius	Duizendknoop fonteinkruid	5	.	7	.	
Juncus effusus	Pitrus	3	.	.	3	3
Callitriche platycarpa	Gewoon sterrenkroos	.	3	3	.	
Juncus bulbosus	Knolrus	5	.	1	.	
Callitriche species (breed)	Callitriche species (breed)	5	.	.	.	
Eleogiton fluitans	Vlottende bies	5	.	.	.	
Holcus lanatus	Gestreepte witbol	.	.	.	.	5
Leptodictyum riparium	Beekmos	5	.	.	.	
Callitriche species (smal)	Callitriche species (smal)	3	.	.	.	
Potamogeton natans	Drijvend fonteinkruid	3	.	.	.	
	Aantal soorten	12	2	7	3	5

Uit deze waarnemingen blijkt dat de beek in soorten samenstelling sterk is achteruitgegaan. De laatste tien jaar wordt de vegetatie gedomineerd door Mannagras en Fioriengras. Geen soorten die duiden op een beek, maar op een sloot.



2011.



2007.

## Groote Beerze bij Kapelweg

De beek wordt hier nog Goorloop genoemd, het punt ligt een paar kilometer benedenstrooms van het vorige. De beek is ietsje breder en heeft een grotere afvoer gekregen. Hij ligt in het landelijk gebied en is geheel recht getrokken. De landbouw heeft zijn invloed hier al doen gelden. De beek wordt hier gedomineerd door Riet en grassen. Het aantal soorten neemt toe, niet met echte beek soorten echter. Opmerkelijk is de verschijning van Drijvend fonteinkruid.

Tabel 2: Tansley getallen bij dit meetpunt.

Naambeek	Locatie	Groote Beerze			
		Kapelweg			
jaar		1974	2003	2007	2011
Glyceria fluitans	Mannagrass	3	6	9	5
Phragmites australis	Riet	.	5	7	8
Agrostis stolonifera	Fioringras	5	4	.	4
Zygmales species	Draadwier	5	6	.	
Potamogeton polygonifolius	Duizendknoop fonteinkruid	.	2	4	4
Callitriche platycarpa	Gewoon sterrenkroos	.	2	4	3
Persicaria hydropiper	Waterpeper	.	2	2	3
Callitriche species (breed)	Callitriche species (breed)	.	.	.	3
Juncus effusus	Pitrus	3	.	.	
Lotus pedunculatus	Moerasrolklaver	.	.	3	
Lysimachia vulgaris	Grote wederik	.	.	.	2
Potamogeton natans	Drijvend fonteinkruid	.	.	.	2
	Aantal soorten	4	8	6	10

Uit deze waarnemingen blijkt dat we nog niet te doen hebben met een vegetatie die doet denken aan een beek. Het riet is meest beeld bepalend hier. Dat zorgt dan weer voor veel beschaduwing. Opmerkelijk is dat er dit jaar meer soorten dan in het verleden werden waargenomen. Ook werden een paar Hondsvijzen gevangen.



2011. en



2007

## Grote Beerze Bredasebaan te Bladel.

Hier is de beek genormaliseerd en heet nog steeds de Goorloop. Hij is hier recentelijk geschoond gezien de resten aan planten op de oevers. Het water is hier altijd bruin gekleurd en er is nu dus weinig vegetatie. Het doorzicht is beperkt (50cm). Kennelijk wordt de beek gevoed door ijzerrijk kwel water. Het punt ligt bovenstrooms van de RWZI te Hapert.

Tabel 3. Tansley getallen bij dit meetpunt.

Naambeek		Grote Beerze = Goorloop				
Locatie		Bredase Baan, Bladel				
jaar		1974	1990	2003	2007	2011
Potamogeton natans	Drijvend fonteinkruid	5	6	7	6	4
Glyceria fluitans	Mannagras	3	4	2	6	4
Juncus bulbosus	Knolrus	5	6	3	3	
Zygmales species	Draadwier	5	.	.	3	4
Sparganium emersum	Kleine egelskop	3	2	.	3	3
Juncus effusus	Pitrus	3	.	.	2	4
Luronium natans	Drijvende waterweegbree	3	6	.	.	
Callitriche species (breed)	Callitriche species (breed)	7	.	.	.	
Agrostis stolonifera	Fioringras	.	1	3	.	2
Callitriche platycarpa	Gewoon sterrenkroos	.	.	4	.	2
Juncus acutiflorus	Veldrus	.	.	3	.	3
Potamogeton trichoides	Haarfonteinkruid	.	.	.	.	6
Sparganium erectum	Grote en Blonde egelskop		.	.	2	4
	aantal soorten	13	8	11	13	13

Uit onze waarnemingen blijkt dat de soorten diversiteit hier vrij hoog is. Mogelijk zijn de bedekkingsgraden lager dan vorige keer door de recente schoning van het waterschap. Drijvende waterweegbree is hier al een hele tijd verdwenen en niet meer terug gekomen. Nieuw is Haarfontein kruid. Ook hier werd geen voor beken specifieke plant aangetroffen. Wel werden veel Hondsvijsjes gevangen tussen de restanten van de vegetatie.



2011



4-8-2007

## Groote Beerze op de weg van Casteren naar Netersel.

Hier heet de beek de Groote Beerze. Het punt ligt na de lozing van de RWZI van Hapert. De beek is hier ook gekanaliseerd. In vorige jaren stond de beek hier vol met Parelvederkruid dat nu vrijwel verdwenen was. Het water is helder, deels zich tot op de bodem en met de sechhischijf kan tot 1 m diep worden gekeken. De stroming is gering ondanks de regen van afgelopen tijd. In een zijslot werd wel Luronium Natans gevonden. Kortom in de buurt staat hij nog zij het in geringe aantallen, het kan een ent plek zijn voor later. In de buurt is veel grond veranderd in natuur of beperkte veebezetting. Een houtwal (zie foto) bij de brug werd gesloopt. De beek is over de helft geschoond. Er lagen plukken Parelvederkruid op de kant die recentelijk nog eens extra verwijderd waren.

Naambeek		Grote Beerze					
Locatie		t.h.v. Casteren, onder weg naar Netersel					
jaar		1970	1974	1990	2003	2007	2011
Potamogeton natans	Drijvend fonteinkruid	5	.	5	6	6	6
Myriophyllum aquaticum	Parelvederkruid	.	.	5	9	9	4
Elodea nuttallii	Smalle waterpest	.	.	6	2	5	8
Sparganium emersum	Kleine egelskop	5	.	6	5	4	
Glyceria fluitans	Mannagras	5	3	3	4	.	2
Glyceria maxima	Liesgras	5	.	.	4	4	4
<b>Luronium natans</b>	<b>Drijvende waterweegbree</b>	<b>5</b>	<b>.</b>	<b>5</b>	<b>1</b>	<b>3</b>	<b>2</b>
Phalaris arundinacea	Rietgras	.	.	3	2	6	3
Elodea nuttallii (krulvorm)	Elodea nuttallii (krulvorm)	.	.	.	4	.	8
Lemna minuta	Dwergkroos	.	.	.	.	5	7
Callitriche obtusangula	Stomphoekig sterrenkroos	.	.	.	2	4	5
Callitriche platycarpa	Gewoon sterrenkroos	.	.	5	3	3	
Potamogeton trichoides	Haarfonteinkruid	.	.	5	3	.	1
Zygmales species	Draadwier	.	.	.	.	6	3
Alisma plantago-aquatica	Grote waterweegbree	3	.	.	.	2	3
	soorten aantallen	8	3	12	25	25	23

Uit de waarnemingen blijkt dat de soorten diversiteit hier het hoogst is. Het is ook de eerste plek in de beek waar weer Drijvende waterweegbree werd gevonden zij het in laag aantal. Ook werd tamelijk veel Nitella Flexillis (6) gevonden wat daar niet vaak is aangetroffen. Opmerkelijk is de toename van Dwergkroos. Maar meer opvallend is de vermindering van Parelvederkruid. Het zou te maken kunnen hebben met het beheer door het waterschap. Verder doet Waterpest het nu erg goed.



2007

2011



## Kleine Beerze bij Hoogeloon.

Hier is de Kleine beek in 2008 door het waterschap in zijn oude glorie van een kronkelende beek hersteld. Bij een bezoek een aantal jaren daarvoor hier volop Drijvende waterweegbree aangetroffen. Dit tot grote verbazing van de werkgroepsleden, omdat hij elders sterk achteruit was gegaan. Ten tijde van de planuitvoering is hier zelfs Drijvende waterweegbree vanuit de oude loop in de nieuw gegraven slingerende beek geplant. Monitoring vindt ook door het waterschap plaats. Door een regenbuis was het onmogelijk aantekeningen te maken.

Het volgende is echter wel te zeggen. Er werden slechts enkele exemplaren van *Luronium Natans* gevonden en *Ranunculus peltatus* var *heterophilus* (3). De niet meestromende beek delen waren allen dichtgegroeid met Egelskop en Mannagras.

Het lijkt derhalve een mislukt experiment. Vroeger stond er meer en leek de aanwezigheid met dat beheer dus gecontinueerd. Nu is dat minder het geval. We moeten dit verder volgen. Met name omdat andere herstel projecten in de Reusel en andere plaatsen vragen om zorgvuldigheid.

Enkele foto's:



## Grote Beerze bij Kapel te Westelbeers.

In 2004 is hier een herstel project door het WS de Dommel uitgevoerd waarbij de oude loop van de beek is hersteld over bijna 2 km. Nu is de begroeiing daar op de oever al flink groot en bestaat uit uiteenlopende soorten wilgen, berken en ander inlandse soorten. Het bos bij de kapel waar wij altijd monsterden is er nog steeds en hier zou dus schoon kwelwater uit kunnen komen. Bij ons laatste bezoek was de groei van Riet enorm op deze plek. Ook verder benedenstrooms doet deze plant het bijzonder goed in de beek. Alle Parelvederkruid is hier verdwenen.

Naambeek		Grote Beerze					
Locatie		bij kapel Westelbeers					
jaar		1971	1974	1990	2003	2007	2011
Glyceria maxima	Liesgras	.	.	5	6	6	6
Phalaris arundinacea	Rietgras	1	3	5	3	4	2
Phragmites australis	Riet	.	.	.	4	6	8
Elodea nuttallii	Smalle waterpest	1	7	.	7	2	
<b>Luronium natans</b>	<b>Drijvende waterweegbree</b>	.	.	3	6	6	
Myriophyllum aquaticum	Parelvederkruid	.	.	3	6	6	
Lemna gibba (vlak)	Lemna gibba (vlak)	1	7	.	3	.	
Sparganium emersum	Kleine egelskop	1	.	3	.	4	3
Eleocharis acicularis	Naaldwaterbies	.	.	.	2	4	4
Ceratophyllum demersum	Grof hoornblad	.	.	.	4	5	
Nuphar lutea	Gele plomp	.	.	.	.	3	6
Persicaria hydropiper	Waterpeper	.	3	.	2	1	2
Alisma plantago-aquatica	Grote waterweegbree	1	.	.	1	2	3
Elodea nuttallii (krulvorm)	Elodea nuttallii (krulvorm)	.	.	.	4	3	
	Aantal soorten	10	6	16	23	21	13

De waarnemingen geven aan dat we hier nu geen Luronium natans meer hebben gevonden. Het Riet heeft de boventoon genomen. Het Parelvederkruid is weliswaar hier verdwenen, wat als positief moet worden gezien maar de verdwijning van Drijvende waterweegbree is zorgwekkend. Ook het aantal soorten loopt terug. Dat kan niet de bedoeling van het herstel project zijn geweest. Mogelijk speelt de wijze van onderhoud een grote rol. Vroeger werd hier de veegboot ingezet dat kan nu niet meer nu de beek kronkelt. Mogelijk ligt er wel winst in de macrofauna door de veranderende diversiteit in de morfologie.



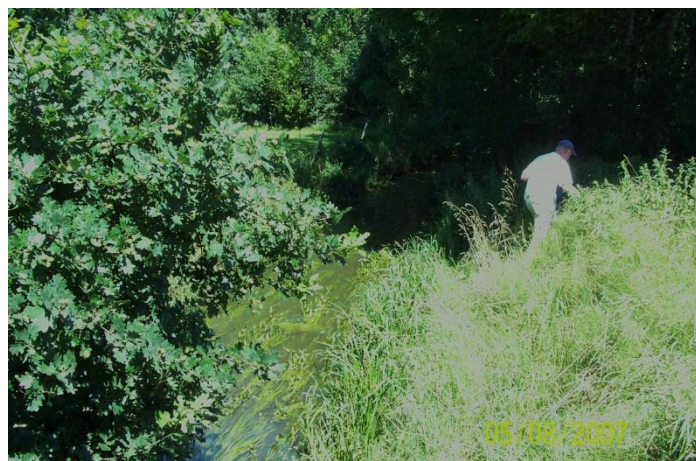
## Groote Beerze bij de St. Jorisstraat te Huygevoort.

In feite is dit de oude loop van de Groote Beerze van voor de tijd dat de beek een omleidingskanaal kreeg die nu de hoofdafvoer is geworden. We nemen aan dat dezelfde waterkwaliteit als in de gekanaliseerde beek door deze oude loop gaat. Ter plekke is licht beschaduwd, maar een redelijke stroming, die we telkens waarnemen. Het water is helder en heeft een doorzicht tot op de bodem. Hij is hier ongeveer een halve meter diep. Door de jaren heen lijkt de morfologie van de beek weinig veranderlijk.

Naambeek		Grote Beerze, oude loop		
Locatie		Huygevoort		
jaar		2003	2007	2011
Callitriche obtusangula	Stomphoekig sterrenkroos	5	6	7
Sparganium emersum	Kleine egelskop	5	6	3
Glyceria maxima	Liesgras	2	6	4
Phalaris arundinacea	Rietgras	.	6	4
Sagittaria sagittifolia	Pijlkruid	2	6	
Agrostis stolonifera	Fioringras	2	2	2
Callitriche species (smal)	Callitriche species (smal)	6	.	
Equisetum x litorale	Bastaardpaardenstaart	2	2	2
Callitriche platycarpa	Gewoon sterrenkroos	.	5	
Potamogeton natans	Drijvend fonteinkruid	3	.	2
Eleocharis acicularis	Naaldwaterbies	4	.	
<b>Callitriche hamulata</b>	<b>Haaksterrenkroos</b>	.	<b>2</b>	
Ceratophyllum demersum	Grof hoornblad	2	.	
Lemna gibba (vlak)	Lemna gibba (vlak)	2	.	
Persicaria hydropiper	Waterpeper	2	.	
Potamogeton trichoides	Haarfonteinkruid	.	2	
Ranunculus peltatus	Grote waterranonkel	1	1	
		14	11	7



Uit onze waarnemingen blijkt dat het aantal soorten en 8 jaar is gehalveerd. Hoe dat komt is ons niet duidelijk. De uiterlijke omstandigheden veranderen nauwelijks althans niet zichtbaar. De sterrekross soorten domineren hier, de anderen zijn beperkt aanwezig. Het is ons niet bekend of Drijvende waterweegbree hier ooit heeft bestaan. Er is in 2007 slechts een voor beken typerende soort gevonden, die nu weer is verdwenen.



## Kleine Beerze bij de Hilleweg te Middelbeers.

De Kleine beerze is hier geheel vergraven en stroomt inde zomer niet, dit jaar was er zicht tot op de bodem die je dan wel tussen de zeer vele planten moest gaan zoeken. De beek leek geheel dicht gegroeid. Hij lijkt hier meer op een stilstaande brede sloot, met weelderige vegetatie. Hij kan hier overigens ook droogvallen, dat was in 2003 het geval.

Naambeek		Kleine Beerze			
Locatie		Hilleweg			
jaar		1990	2003	2007	2011
Glyceria maxima	Liesgras	3	8	8	6
Glyceria fluitans	Mannagras	7	2	6	6
Potamogeton natans	Drijvend fonteinkruid	9	4	1	2
<b>Luronium natans</b>	<b>Drijvende waterweegbree</b>	<b>5</b>	<b>8</b>	<b>2</b>	
Sparganium emersum	Kleine egelskop	7	5	3	
Oenanthe aquatica	Watertorkruid	3	.	5	3
Alisma plantago-aquatica	Grote waterweegbree	2	3	2	2
Lemna minor	Klein kroos	3	2	2	2
Lysimachia nummularia	Penningkruid	.	.	4	5
Elodea nuttallii	Smalle waterpest	2	5	.	
Sparganium erectum	Grote en Blonde egelskop	1	2	.	4
Phalaris arundinacea	Rietgras	3	.	.	3
Ranunculus peltatus	Grote waterranonkel	6	.	.	
Glyceria maxima	Glyceria maxima (beekvorm)	.	.	5	
Persicaria amphibia	Veenwortel	.	3	2	
Rorippa amphibia	Gele waterkers	2	.	2	1
Myosotis palustris	Vergeet-mij-nietje (G)	.	.	2	2
Agrostis stolonifera	Fioringras	.	.	.	3
	Aantal soorten	25	13	16	20

Uit onze waarnemingen is te zien dat in de laatste acht jaar de diversiteit weliswaar toeneemt maar dat nu Luronium natans verdwenen is. In 2003 was dit nog naast Liesgras de meest voorkomende plant. Het resultaat van de kanalisatie en stilstaand wat is te zien in de vele algemeen in Nederland voorkomende waterplanten er groeit niets bijzonders meer hier. Gelukkig troffen we in het bos, waar het water van de beek in de oude loop wordt geleid nog enkele planten van Drijvende waterweegbree aan. Dat stemde ons in ieder geval nog hoopvol.



2011



2007



